



**ONDER EMBARGO TOT VRIJDAG 12 DECEMBER 2014, 0.01 UUR**



Rijnstraat 50  
Postbus 16164  
2500 BD Den Haag  
T 070 340 70 00  
F 070 340 70 44  
[www.scp.nl](http://www.scp.nl)

**Inlichtingen bij**  
*Inhoudelijke vragen:*  
Cok Vrooman  
[c.vrooman@scp.nl](mailto:c.vrooman@scp.nl)  
070 3407846

*Algemene vragen:*  
Margriet Bokhorst  
[m.bokhorst@scp.nl](mailto:m.bokhorst@scp.nl)  
06 46767704

## persberichten

Den Haag, 12 december 2014

### Nederland kent een 'zachte' tweedeling

**De Nederlandse bevolking valt op grond van de hulpbronnen waar mensen over beschikken in zes groepen uiteen. Vier groepen zijn goed af, en daartoe behoort ruim 70% van de bevolking. Twee andere groepen (bijna 30%) hebben minder hulpbronnen. Hierdoor is in Nederland sprake van een 'zachte' tweedeling. Dat staat in hoofdstuk 10, Nederland in meervoud, van het Sociaal en Cultureel Rapport 2014 dat vandaag is verschenen.**

De vier groepen waarmee het goed gaat zijn:

- de gevestigde bovenlaag (15% van de bevolking);
- de jongere kansrijken (13%);
- de werkende middengroep (27%) en
- de comfortabel gepensioneerden (17%).

Slechter af zijn:

- de onzekere werkenden (14%) en
- het precariaat (15%).

In de bijgevoegde infographic is meer informatie over te vinden over de kenmerken van deze groepen.

Deze indeling berust op een analyse van vier typen hulpbronnen van mensen: hun economisch kapitaal (opleiding, beroep, inkomen, vermogen), hun persoonskapitaal (fysieke en mentale gezondheid, aantrekkelijkheid), hun sociaal kapitaal (netwerken van sociale steun en netwerken waardoor men in het leven vooruit kan komen) en cultureel kapitaal (leefstijl, ict-vaardigheden). De zachte tweedeling tussen het precariaat en de onzekere werkenden aan de ene kant en de vier overige groepen aan de andere kant, uit zich niet alleen in kapitaalverschillen. De twee achterblijvende bevolkingsgroepen hebben weinig

**ONDER EMBARGO TOT VRIJDAG 12 DECEMBER 2014, 0.01 UUR**

vertrouwen in andere mensen (ongeveer 40%, tegenover ongeveer 25% bij de vier andere groepen groepen) en zijn ook minder tevreden met het leven (een gemiddelde gelukscore van 6,1 à 6,3 tegenover 7,6 à 8,1 bij de vier andere groepen). Als mensen wordt gevraagd hun plek op de maatschappelijke ladder aan te geven, plaatsen mensen uit het precariaat en de onzekere werkenden zich ook veel lager dan anderen. De zes groepen verschillen verder naar partijvoorkeur, leeftijd, geslacht, huishoudenssamenstelling en etnische herkomst.

Een sociale klasse is een bevolkingsgroep die op alle kapitaalvormen dezelfde positie inneemt en die van andere groepen is afgebakend door groeps-eigen opvattingen, door sociale en ruimtelijke afzondering, doordat de leden zich met de eigen groep identificeren en zich als groep organiseren. Twee van de zes groepen voldoen grotendeels aan deze criteria: de gevestigde bovenlaag en het precariaat. De jongere kansrijken, de werkende middengroep, de comfortabel gepensioneerden en de onzekere werkenden zijn geen sociale klassen, maar herkenbare sociale segmenten.

#### **Persbericht**

##### *Inhoudelijke vragen:*

Cok Vrooman

[c.vrooman@scp.nl](mailto:c.vrooman@scp.nl)

070 3407846

##### *Algemene vragen:*

Margriet Bokhorst

[m.bokhorst@scp.nl](mailto:m.bokhorst@scp.nl)

06 46767704



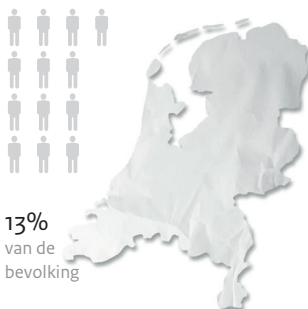
## gevestigde bovenlaag

15%  
van de  
bevolking

**Meeste kapitaal.** Hoogst opgeleid, hoogste inkomens en vermogens. Oververtegenwoordiging zelfstandigen en gepensioneerden. Hoogste aandeel koopwoningen, meeste overwaarde. Hoogste mentaal kapitaal. Meest luxueuze leefstijl. Uitgebreid sociaal en instrumenteel netwerk.

Groot aandeel middelbare leeftijd (35-64), weinig jongeren (gemiddeld 52 jaar). Veel samenwonenden. Nage-noeg volledig autochtoon (enkele westerse migranten). Hoogste aandeel mannen. Weinig niet-stemmers, veel vvd of d66. Geluk: 8,1

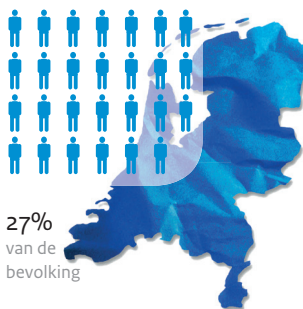
## jongere kansrijken

13%  
van de  
bevolking

Een na hoogst opgeleid. Niet veel inkomens en vermogen. Veel huurwoningen, bij koop weinig overwaarde. Veel studenten. Relatief veel zelfstandigen. Fysiek het gezondst, esthetisch meest aantrekkelijk. Meeste digitale vaardigheden en beste beheersing Engels. Uitgebreid sociaal en redelijk instrumenteel netwerk.

Veel jongeren, veel alleenstaanden (gemiddeld 36 jaar). Relatief veel niet-westerse migranten. Relatief veel mannen. Bezoeken het minst vaak een kerk, moskee of ander gebedshuis; wonen vaak in het westen. 1/3 gaat niet stemmen of weet het niet. Voorkeur d66. Geluk: 7,7.

## werkende middengroep

27%  
van de  
bevolking

Bovengemiddeld economisch kapitaal. Hoogste arbeidsdeelname, vrijwel uitsluitend in loondienst. Vaak een koopwoning, met beperkte overwaarde. Op de andere drie kapitaalvormen gemiddeld of er net onder. Klein instrumenteel netwerk, redelijk sociaal netwerk.

Jonger dan 65 jaar, veel spreiding (gemiddeld 42 jaar). Veel gezinnen met kinderen. Weinig niet-stemmers, maar 20% weet niet welke partij. Indien wel bekend: vooral vvd en d66, gevolgd door sp. Geluk: 7,6.

## comfortabel gepensioneerden

17%  
van de  
bevolking

Gemiddeld laag opgeleid. Redelijk inkomen, behoorlijk vermogen, vaak een woonwoning, veel overwaarde (zelden onderwaterhypotheek). Veel ouderdomspensioenen, maar ook vut/renteniers. Hoog gepercipieerd mentaal en esthetisch kapitaal, fysiek minder. Weinig cultureel kapitaal (slechte beheersing van het Engels en achterblijvende digitale vaardigheden). Tamelijk luxueuze leefstijl.

Vooraf 50 jaar of ouder (gemiddeld 64 jaar). Bezoeken relatief vaak kerk, moskee of een ander gebedshuis. Gaan meestal wel stemmen, vooral cda, gevolgd door vvd en d66. Relatief veel 50plus-kiezers. Geluk: 7,6.

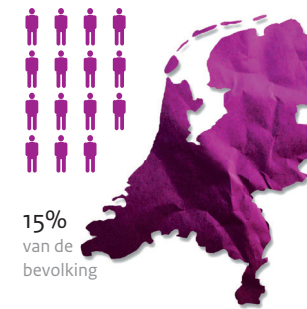
## onzekere werkenden

14%  
van de  
bevolking

Gemiddeld opleidingsniveau. Veel inkomens in het onderste deciel. Gericht op de arbeidsmarkt, maar vaak een onzekere positie (tijdelijke contracten, werkloosheid). Laagste vrije vermogen. Veel huur en bij koop vaak onder water. Minst mentale kapitaal. Redelijke beheersing Engels en digitale vaardigheden. Redelijk sociaal netwerk, maar kleiner instrumenteel netwerk.

Middelbare leeftijd (35-64 jaar) en iets daaronder (25-34 jaar), weinig 65+ (gemiddeld 41 jaar). Relatief veel migranten. Hoogste aandeel vrouwen. Relatief veel eenoudergezinnen. Grootste aandeel niet-stemmers. Verder veel sp, pvv en d66. Geluk: 6,1.

## precariaat

15%  
van de  
bevolking

**Minst kapitaal.** Laagst opgeleid, vaak uitkering of karig pensioen. Vaak huurwoning en nauwelijks vermogen. Redelijk aandeel gepensioneerden. Fysiek meest ongezond en te zwaar. Minst luxueuze leefstijl, geringste digitale vaardigheden en de slechtste beheersing van Engels. Nauwelijks instrumenteel en gering sociaal netwerk.

Gemiddeld 62 jaar, weinig jongeren, maar verder grote spreiding. Veel alleenstaande ouderen. Gaan het meest frequent naar kerk, moskee of ander gebedshuis. Relatief veel migranten en vrouwen. Veel niet-stemmers en mensen die het niet weten. Stemmers kiezen vaak sp, pvv of PvdA. Geluk: 6,3.

## economisch kapitaal van zes groepen (gemiddelde scores)



## persoonlijk kapitaal van zes groepen (gemiddelde scores)



## sociaal kapitaal van zes groepen (gemiddelde scores)



## cultureel kapitaal van zes groepen (gemiddelde scores)





#### Persbericht

*Inhoudelijke vragen:*  
Cok Vrooman  
[c.vrooman@scp.nl](mailto:c.vrooman@scp.nl)  
070 3407846

*Algemene vragen:*  
Margriet Bokhorst  
[m.bokhorst@scp.nl](mailto:m.bokhorst@scp.nl)  
06 46767704

## persbericht

### **Verschil in Nederland: etnische tegenstelling het meest urgent**

**Van de verschillen die in Nederland spelen is de etnische tegenstelling het meest urgent, en die tussen jong en oud het minst. Dat staat in hoofdstuk 11, de slotbeschouwing van het Sociaal en Cultureel Rapport 2014 die vandaag is verschenen.**

De verschillen in Nederland zijn in het SCR in kaart gebracht voor, in volgorde van urgentie:

(1) etnische groepen, (2) gezondheid en aantrekkelijkheid, (3) politieke opvattingen, (4) de machtselite en de bevolking, (5) opleiding en werk, (6) inkomen en vermogen en (7) jong en oud.

De meest urgente tegenstelling tussen etnische groepen komt door de combinatie van verschillen in economisch, sociaal en cultureel kapitaal met botsende waarden, ervaren discriminatie en uitsluiting en niet ingeloste verwachtingen bij jongere en hogeropgeleide migranten van de tweede generatie.

Voor de minst urgente tegenstelling tussen jong en oud geldt dat leeftijdsgroepen tot op zekere hoogte hun eigen weg gaan, maar een kloof is er niet, laat staan een *age war*. Er zijn wel objectieve belangentegenstellingen op de arbeids- en woningmarkt, in de zorg en bij de pensioenen, maar die zijn niet generiek: sommige jongeren en ouderen hebben er last van, andere niet.

De urgentie van de overige vijf 'verschilkwesities' ligt tussen deze twee extremen in, in de bovengenoemde volgorde. Per saldo kent Nederland grote economische tegenstellingen, maar die betreffen eerder verschillen in het onderwijs en op de arbeidsmarkt en veel minder de ongelijkheid in inkomen of vermogen. Bovendien zijn niet-economische verschillen minstens zo relevant. De ongelijkheid in verschillende soorten kapitaal gaat bovendien samen met een cohesieprobleem: groepen in de samenleving komen tegenover elkaar te staan en sluiten zich voor elkaar af.

---

**Persbericht**

*Inhoudelijke vragen:*  
Cok Vrooman  
[c.vrooman@scp.nl](mailto:c.vrooman@scp.nl)  
070 3407846

*Algemene vragen:*  
Margriet Bokhorst  
[m.bokhorst@scp.nl](mailto:m.bokhorst@scp.nl)  
06 46767704

*Noot voor de redactie, niet voor publicatie:*

Het Sociaal en Cultureel Rapport 2014 wordt tijdens 'De week van het verschil' in delen uitgebracht, als PDF-bestand op [www.scp.nl](http://www.scp.nl).

**Dinsdag 9 december** zijn verschenen hoofdstuk 1 Inleiding, hoofdstuk 2 Visies op verschil, hoofdstuk 6 Het politiek-culturele verschil en hoofdstuk 7 De eenzame elite.

**Woensdag 10 december** zijn verschenen hoofdstuk 5 Aantrekkelijk gezond, sociale verschillen in fysiek, mentaal en esthetisch kapitaal en hoofdstuk 8 Jong versus oud?.

**Donderdag 11 december** zijn verschenen hoofdstuk 3 Een ideaal met een keerzijde? (meritocratisering), hoofdstuk 4 Kapitale tegenstellingen? De maatschappelijke betekenis van financiële ongelijkheid en hoofdstuk 9 Segmentatie langs etnische grenzen.

**Vandaag, vrijdag 12 december** verschijnen hoofdstuk 10 Nederland in meervoud (segmentatie) en hoofdstuk 11 Slotbeschouwing. Het gehele rapport is dan ook in boekvorm beschikbaar.

---

*Vershil in Nederland – Sociaal en Cultureel Rapport 2014, Cok Vrooman, Mérove Gijsberts en Jeroen Boelhouwer (red.), Den Haag, Sociaal en Cultureel Planbureau, december 2014, ISBN 978903770724 3, prijs:€ 31,50.*

De gehele publicatie is vanaf 12 december verkrijgbaar bij de (internet)boekhandel en te bestellen of te downloaden via [www.scp.nl](http://www.scp.nl).

Voor algemene vragen: Margriet Bokhorst (voorlichter SCP, 06-46 76 77 04; [m.bokhorst@scp.nl](mailto:m.bokhorst@scp.nl))

Voor inhoudelijke vragen: Cok Vrooman (redacteur SCR, 06-11 58 51 36; [c.vrooman@scp.nl](mailto:c.vrooman@scp.nl))